



PORTFOLIO  
BRICE DESPORTES  
ARCHITECT - DESIGNER

**NAISSANCE:** 23.05.1988, Franco-Canadien.  
**ADRESSE:** COPENHAGUE, Danemark  
**TÉLÉPHONE:** +45 50384744  
**E-MAIL:** brice@desportes.net  
**SITE WEB:** <http://brice.desportes.net/>

Références professionnelles et scolaires sur demande

EXPERIENCE PROFESSIONNELLE ARCHITECTURALE: **3 ANS**

- **CO-FONDATEUR/ indeed** - Octobre 2012 - présent  
 - Design mobilier: lampes, tables and espace d'exposition  
 - Concours, détails, dessin techniques et prototypes.



- **ARCHITECTE/ Powerhouse Company** - Aout 2015 - présent  
 WEBSITE: <http://www.powerhouse-company.com/> - DANEMARK  
 EMAIL: [office@powerhouse-company.com](mailto:office@powerhouse-company.com)  
 - Conception et modélisation 3D d'habitations individuelles.



- **STAGIAIRE/ ARROW Architects** - Aout 2014 - Mai 2015  
 WEBSITE: <http://www.arrowarchitects.com/> - DANEMARK  
 EMAIL: [info@arrowarchitects.com](mailto:info@arrowarchitects.com)  
 - Conception et modélisation 3D pour concours internationaux.

ARROW

- **MEMBRE ACTIF/ Green Matrix** - Janvier 2014 - présent  
 - Organisation centrée sur la production de matériaux durables.



- **STAGIAIRE/ KCAP** - mi-Avril 2013 - mi-Juillet 2013  
 WEBSITE: <http://www.kcap.eu/> - PAYS-BAS  
 EMAIL: [rotterdam@kcap.eu](mailto:rotterdam@kcap.eu)  
 - Communication, recherche et publication de projets dans le marché Français, design et recherche pour concours internationaux.



- **STAGIAIRE/ DKV Architecten** - mi-Février 2013 - mi-Avril 2013  
 WEBSITE: <http://www.dkv.nl/> - PAYS-BAS  
 EMAIL: [info@dkv.nl](mailto:info@dkv.nl)  
 - Design pour concours (recherche de concepts et d'idées novatrices) et communication et recherche de projets dans le marché Français.



- **STAGIAIRE/ Casanova+Hernandez** - Aout 2012 - mi-Février 2013  
 WEBSITE: <http://www.casanova-hernandez.com/> - PAYS-BAS  
 EMAIL: [contact@casanova-hernandez.com](mailto:contact@casanova-hernandez.com)  
 -Design pour concours (recherche de concepts et d'idées novatrices).

- **FREELANCE** infographiste avec plusieurs agences depuis 2012

Avant 2012:  
**STAGIAIRE/ Apside Architecture**, Valence, FRANCE - [marianne@apside-architecture.com](mailto:marianne@apside-architecture.com)  
**STAGIAIRE/ Atelier d'Architecture Bedrossian 2AB**, Valence, FRANCE - [rafibed@orange.fr](mailto:rafibed@orange.fr)  
**APPRENTI/ KD Co**, Rouen FRANCE (Stage ouvrier)

EDUCATION: **6 ARCHI-ANS + 2 ANS**

**2013-2015** Master d'Architecture (Liens de projets complets sur demande)  
 - Architecture & Design, AAU, Aalborg, DANEMARK  
 - Sujet Thèse: Recherche d'implémentation d'une nouvelle typologie urbaine visant à réduire les consommations d'espace et d'énergie avec une architecture durable.

**2011-2012** Programme ERASMUS (Première année de Master)  
 - BUT, Brno, REPUBLIQUE TCHÈQUE

**2008-2011** Licence d'Architecture  
 - ENSAN (Ecole Nationale Supérieure d'Architecture de Normandie), France

**2007-2008** Licence - English language and literature

**2006-2007** Licence - Physique / Biologie

PRIX:

**1ère place** - Concours pour espace public dans le centre historique de Krāslava Lettonie, 2015  
<http://goo.gl/QMwNMX>

**3ème place** - PAVE 3D Design Challenge - Chicago 2013 GLOBALSHOP,  
<http://www.paveinfo.org/PAVEWinners/3DDesignChallenge>

**Mention Honorable** - Glass House Collection - Milan 2013 Fuorisalone, <http://www.desall.com>

PUBLICATIONS:

**Desall Blog:** <http://blog.desall.com/candela-by-bno-glass-house-collection/>

**PAVE:** <http://www.paveinfo.org/PAVEWinners/3DDesignChallenge>

**Bang&Olufsen:** <https://www.facebook.com/OEBGroup>

**ArchiCAD 19 - The Definitive Guide:** <https://www.packtpub.com/hardware-and-creative/learning-archicad-17>

AUTRES:

**Programmes présentement utilisés personnellement:** (Mentionné dans les projets), SketchUp (9ans), AutoCAD (6ans), Be10 (6mois), BSim (6mois), Velux DS (6mois), Rhino (1an), Grasshopper (8mois), Robot (6mois) + others...

**Programmes utilisés en agence:** VectorWorks (6mois), ArchiCAD (2mois), Artlantis (6mois), etc.

**Languages:** English. Notions de Russe, Allemand, Tchèque, Néerlandais et Danois.

**Sport:** High level Ice Hockey player for 15years. Lacrosse. Ski. Biking

## **SPACE METAMORPHOSIS . Aalborg (DK)**

Academique . travail en groupe (2) - rapport de 150 pages  
2014-2015 . 5ème année . 2ème semestre . Thèse  
Superviseur: Marie Frier Hvejsel

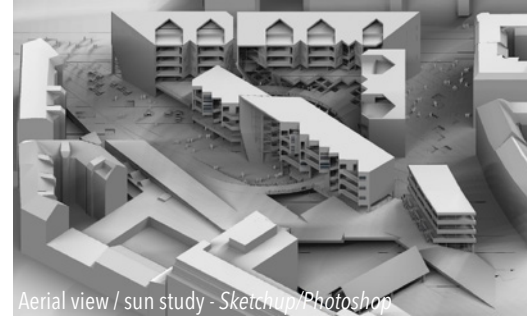
### **Sujet:**

La sur-consommation d'espace et d'énergie est un problème récurrent dans la plupart des pays en ce moment. Chaque année, de plus en plus de gens se déplacent vers les zones urbaines et, alors que nos villes se développent, l'étalement urbain affecte notre qualité de vie et l'environnement dans lequel nous vivons. Space Metamorphosis a le potentiel de résoudre les problèmes liés à l'étalement urbain et la surexploitation des ressources, tout en créant une plate-forme attrayante pour des espaces de vie et de travail.

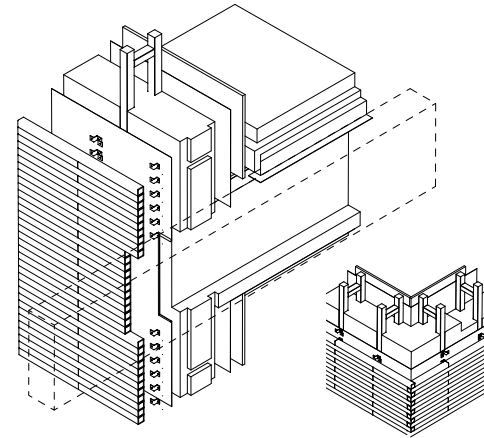
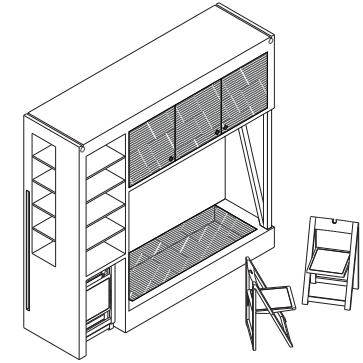
### **Application:**

Le concept est un cycle de transformations spatiales résultant de changements de fonction sur un interval de temps donné spécifique au lieux, personnes et ressources. En se concentrant à la fois sur le bien-être de l'individu et le confort de la communauté, le but de ce concept est de promouvoir la coopération et d'établir un équilibre entre public et privé. L'approche durable du projet met en évidence la nécessité d'utiliser efficacement les ressources. En développant un principe de chevauchement de fonctions, l'ambition du projet est de réduire l'énergie intrinsèque aux bâtiments et la quantité d'énergie gaspillée, donc de maximiser le potentiel des espaces bâtis et des ressources utilisées.

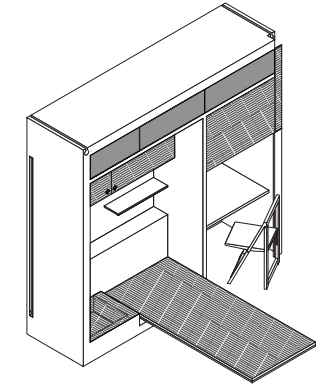
Ce projet a été rendu possible grâce à sa complexité inhérente. Il a nécessité une forte unité et un développement simultané de toutes ses composants depuis sa mise en œuvre urbaine, son impact sociologique, sa consommation d'énergie et sa structure jusqu'à ses détails constructifs, son esthétique et sa qualité intérieure. À travers optimisation et innovation, nous avons dépassé avec succès tous les besoins tout en utilisant aussi peu que 23.7kWh/m2 par an en comptant uniquement sur des stratégies passives et offrant une qualité de vie élevée à ses utilisateurs et aux citoyens.



Aerial view / sun study - Sketchup/Photoshop



Construction details - Sketchup/Illustrator



Furniture details - Sketchup/Illustrator



Day-time common unit - Sketchup/Vray/Photoshop



Night-time common unit - Sketchup/Vray/Photoshop



Access ramp - Sketchup/Vray/Photoshop

**H.O.M.E. Logements Collectifs durables . Aalborg (DK)**

Academique . travail en groupe - rapport de 100 pages

2013-2014 . 4ème année . 2ème semestre

Superviseurs: Anne Kirkegaard Bejder - Olena Kalyanova Larsen

**Demande:**

Revitaliser une zone clé dans le centre ville. Le site est actuellement occupé par un grand parking et quelques bâtiments d'un complexe hospitalier bientôt obsolète. Le projet doit principalement être composé de logements visant les jeunes couples avec des enfants afin de les faire revenir des banlieues, réduisant ainsi l'utilisation des voitures. Les bâtiments doivent répondre à la réglementation du pays en terme de développement durable avec une consommation annuelle d'énergie maximale de 20 kWh/m<sup>2</sup>.

**Notre Réponse:**

Un développement résidentiel durable, zéro énergie. Le projet est divisé en 3 tours et plusieurs blocs avec un rapport de surface de plancher de 155% et de grands espaces verts. Les tours contrastent avec le grand parc les entourant, qui être comparé aux champs des banlieues ou à la forêt, tout en créant un monument durable avec leurs colonne d'éoliennes situées stratégiquement et visibles de loin. Grâce à elles et à 3000m<sup>2</sup> de panneaux photo-voltaïques stratégiquement placés, le projet produit 25% d'énergie en plus de ce qu'il utilise. Des stratégies de chauffage et de refroidissement passifs soigneusement mis en œuvre dans la conception nous permettent d'aller au-dessous des réglementation danoise 2020 avec seulement 16.7kW / m<sup>2</sup>.

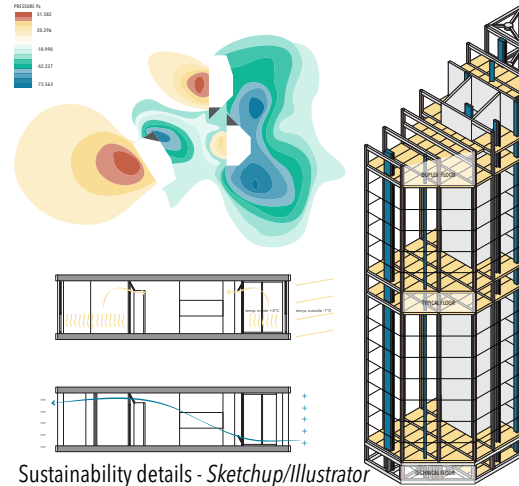
Le design ne copie pas simplement le pavillon de banlieue dans un contexte urbain créant ainsi une île isolée, il maintient plutôt une relation forte avec le tissu urbain existant. Le but est de fournir des appartements de haute qualité pour tous les résidents, avec une grande quantité d'espaces verts et d'exposition au soleil. Afin de rationaliser la construction, les structures ainsi que les ouvertures de tous les logements sont fortement modulé. Les tours ne sont composées que de 3 appartements types agencés différemment.



Aerial view - Sketchup/Photoshop



Raised landscape - Sketchup/Vray/Photoshop



Sustainability details - Sketchup/Illustrator



Floor plans - AutoCAD/Illustrator



Existing satellite picture

Projected satellite picture - Sketchup/Vray/Photoshop



Block's common unit, living room - Sketchup/Vray/Photoshop

**Pilsēta zem jumta (La ville sous le toit) . Kraslava (LV)**

Concours personnel . travail en groupe (2)

2015 - EN CONSTRUCTION

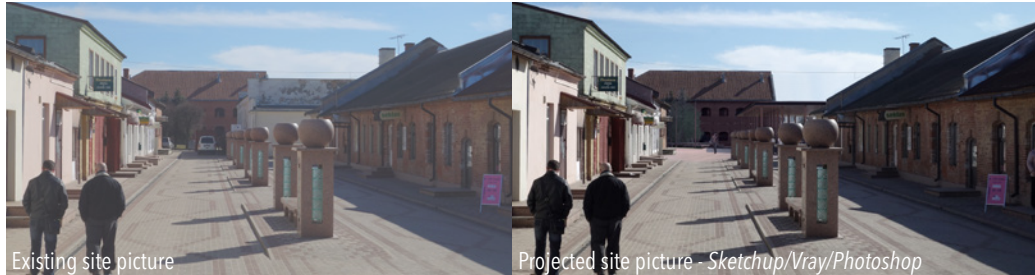
**1ère place**

**Demande:**

Soumettre des idées et des solutions pour revitaliser une place publique et un parc existant et de réhabiliter l'espace après la démolition d'un bâtiment adjacent.

**Notre Réponse:**

Créer un espace de rencontre dans le centre historique de la ville. Afin de maintenir le volume architectural du bâtiment démolit et d'apporter plus de flexibilité, le concept d'un toit commun a été introduit. Ce pavillon donne aux habitants un abri et les protège du soleil, de la pluie ou de la neige. Simple dans son expression architecturale, le pavillon se fond dans l'environnement existant et apporte des qualités importantes à l'espace public tout en améliorant l'expérience des utilisateurs. Il redéfinit des espaces et encadre les principales perspectives. La structure de colonnes doubles crée une promenade autour du périmètre du pavillon tout en mettant en évidence des repères urbains importants. Le projet permet d'étendre la place principale et donc d'apporter diverses activités au centre-ville toute l'année. En plus d'être une intervention d'aménagement paysager simple, il a le potentiel de devenir un catalyseur pour son voisinage et de stimuler les entreprises locales.



Existing site picture

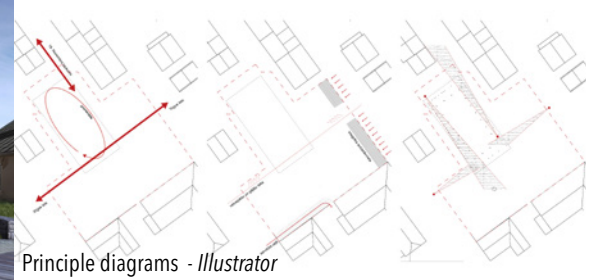
Projected site picture - Sketchup/Vray/Photoshop



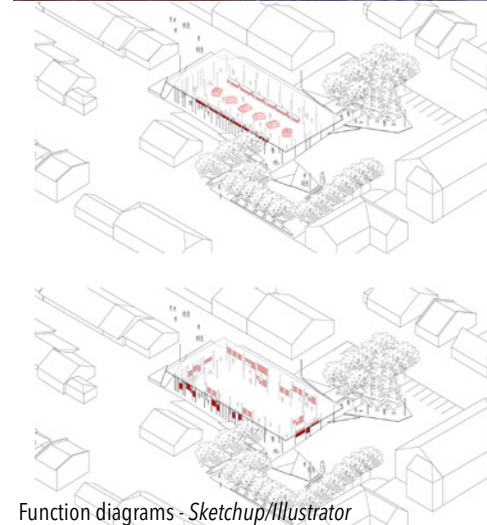
Existing site picture



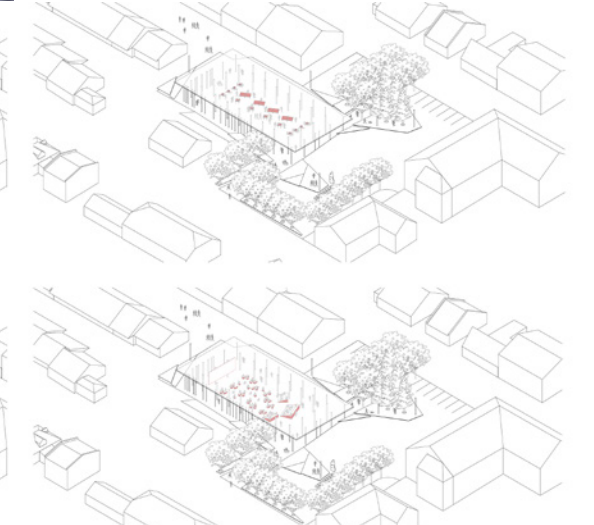
Landmark framing - Sketchup/Vray/Photoshop



Principle diagrams - Illustrator



Function diagrams - Sketchup/Illustrator



Dusk view from transversal axis - Sketchup/Vray/Photoshop

**Container Forest . Next Generation Container Port Challenge . Singapore (SG)**

Concour agence . individuel

2012

Superviseur: Jesus Herandez . Casanova-Hernandez . Architect.

**Programme:**

Le concours international Next Generation Container Port invitait les participants à dépasser les conventions et de présenter de nouvelles solutions radicales pour planifier, concevoir et exploiter un futur port à conteneurs.

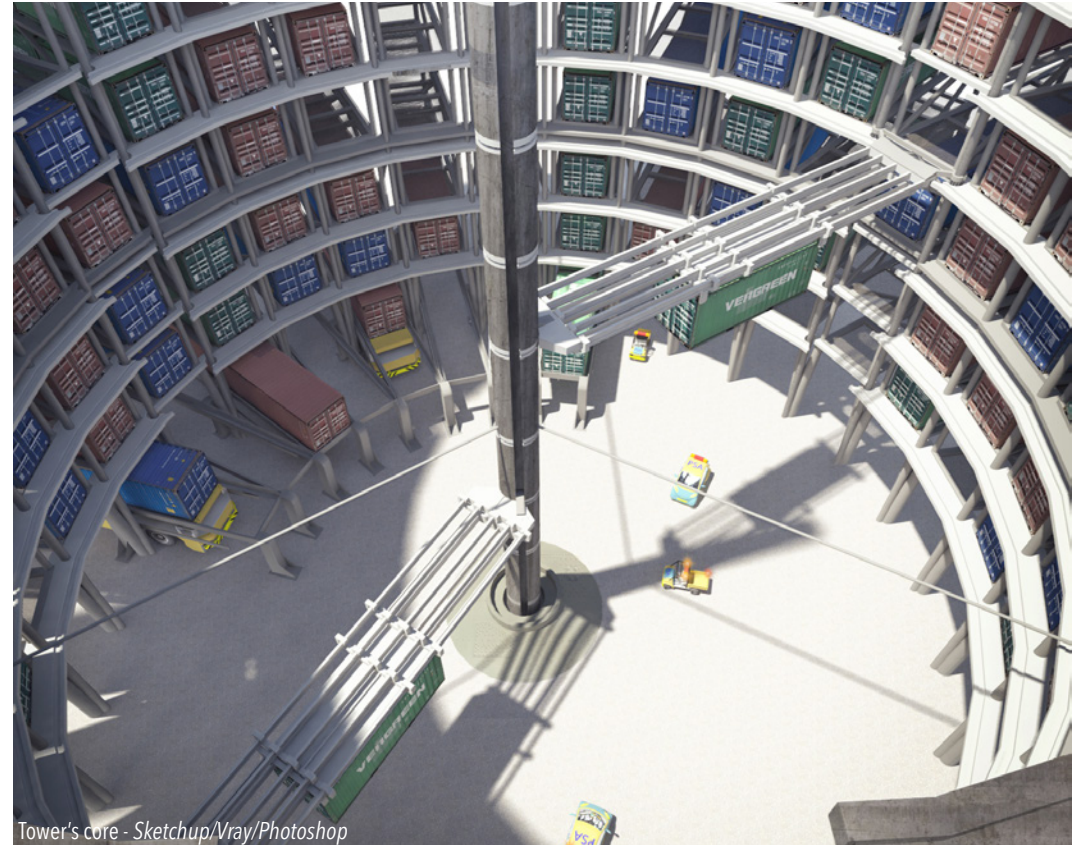
**Ma Réponse:**

La première idée m'étant venue à l'esprit est que, pour augmenter la densité, je devais aller plus haut. Ensuite, le problème principal était d'atteindre la productivité et l'efficacité requise. J'ai dû faire de nombreux aller-retour depuis la grande échelle du terminal jusqu'à la petite échelle des pièces techniques. Nous voulions faire un projet financièrement et techniquement réalisable en gardant un état d'esprit architectural.

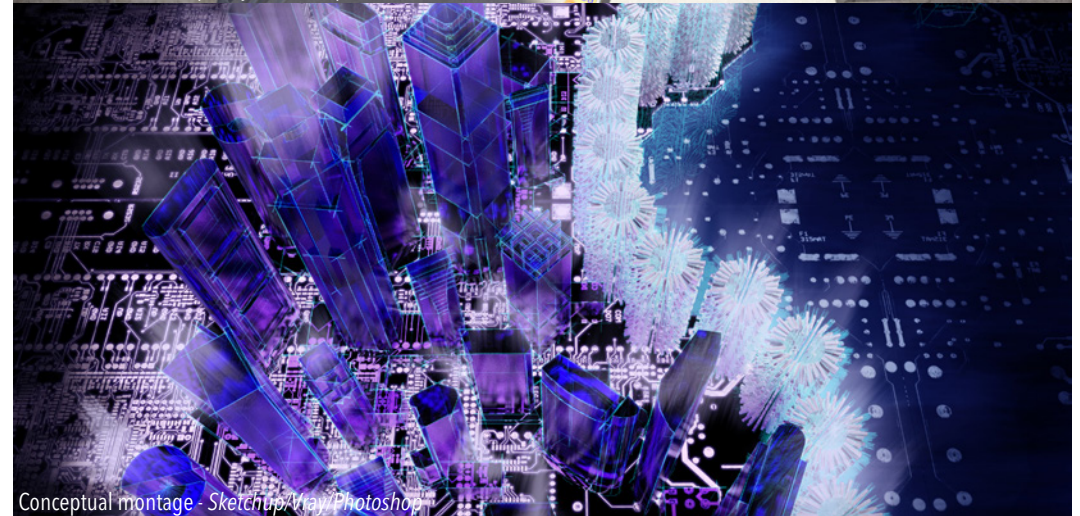
La partie principale du projet était bien sûr la conception de la tour et à l'intérieur, l'ascenseur. Le plus compliqué était de combiner logistique avec la conception architecturale et industrielle et d'être tiré vers le bas régulièrement par des variables «trop rationnelles».



Tower section - Sketchup/Vray/Photoshop



Tower's core - Sketchup/Vray/Photoshop



Conceptual montage - Sketchup/Vray/Photoshop

**INTERLOCK FURNITURE . Aalborg (DK)**

Travail personnel . travail en groupe (2)

2013 - RÉALISÉ

**Exhibé sur Opendesk**

**Besoin:**

Besoin d'un bureau de travail pour deux personnes, une petite table et deux étagères

**Notre Réponse:**

Un set de meubles sur mesure facilement assemblable sans colle, ni clous ou vis. Tous les éléments ont été dimensionnés en fonction du matériau et ses propriétés structurales (contreplaqué de 15mm en pin). Plusieurs fonctionnalités ont aussi été ajoutées pour les utilisateurs (fentes pour écouteurs, câbles, mettre une lampe, crayons et ventiler les ordinateurs portables).



Working desk - Sketchup/Vray/Photoshop



Shelves - Sketchup/Vray/Photoshop



Working desk - Sketchup/Vray/Photoshop



Tall shelf in-situ



Working desk close-up



Working desk in-situ

**DEUVO Gourmet Sweets . Espace événementiel . Los Angeles (USA)**

Travail personnel . travail en groupe (2)  
2013 - RÉALISÉ

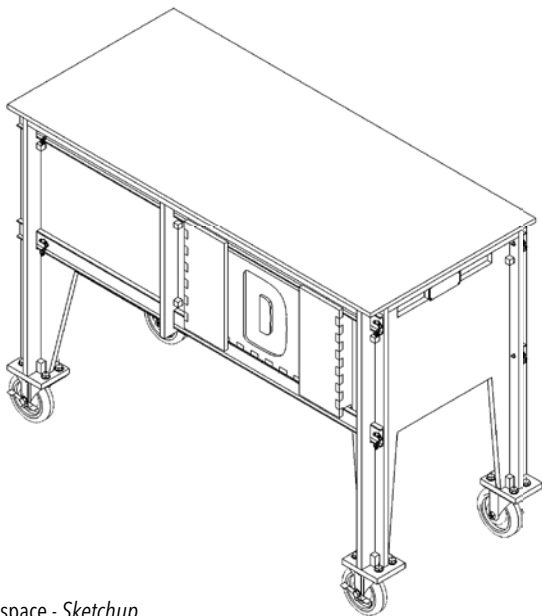
**Besoin:**

Un espace événementiel avec table et affichage pour exposer et vendre des pralines lors d'événements. Devait être mobile et transportable dans une voiture de taille normale.

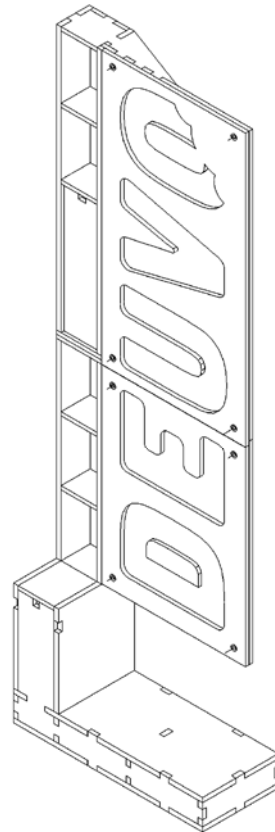
**Notre Réponse:**

Basé sur un principe de verrouillage, facile à assembler et fabriqué sur mesure pour répondre aux besoins des clients. Nous avons détaillé tous les documents construction nécessaire et fourni un suivi complet pendant tout le processus.

*"You two exceeded our expectations! We're so glad we got to work with you two. You guys are so talented."*



Event space - Sketchup



Event space - Sketchup/Vray/Photoshop



Event space in-situ



Event space in-situ



**PLAY YOUR BEAT . PAVE 3D Design Challenge for Students . Chicago (USA)**

Concours personnel . travail en groupe (2)

2012 - RÉALISÉ

**3ème place**

**Programme:**

Le défi était de concevoir un support pour casque audio fonctionnel et d'inclure un rendu 3D de la conception.

**Notre Proposition:**

*"Bang & Olufsen manufactures a highly distinctive and exclusive range of televisions, music systems, loudspeakers, telephones, and multimedia products that combine technological excellence with emotional appeal."*

Inspiré par cette déclaration, nous avons créé une installation dans laquelle le fonctionnement du produit est influencé par l'état émotionnel et physiologique de l'utilisateur. Cet appareil interactif est intimement personnel. Que peut être plus intime que votre propre battement de coeur?

Durant l'opération, il lui faut utiliser ses sens progressivement. Venant l'un après l'autre, ils sont plus forts et beaucoup plus mémorable.

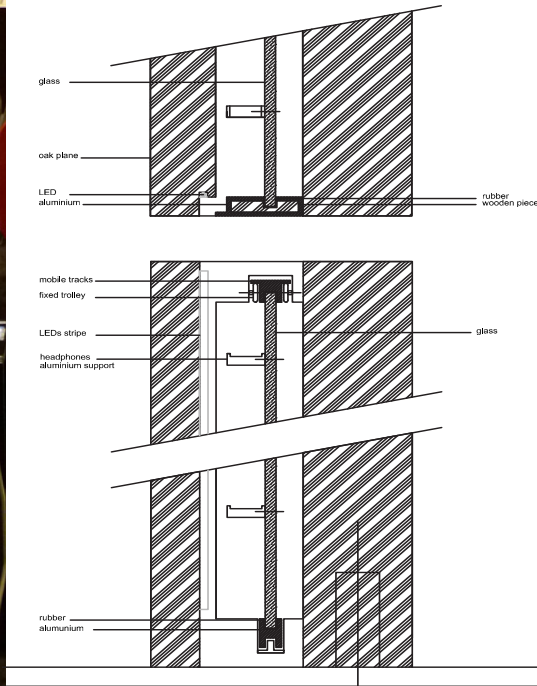
-Premièrement, la VUE. L'utilisateur examine visuellement le produit qui est placé à l'intérieur de la dalle en bois monolithique.

-Deuxièmement, le TOUCHER. L'utilisateur prend le produit dans ses mains et le met sur sa tête et sur son coeur.

-Troisièmement, l'OÛÏE. Après un moment de silence, l'utilisateur entend son rythme cardiaque, puis une certaine musique selon celle-ci.



Globalshop 2013, Chicago (US)



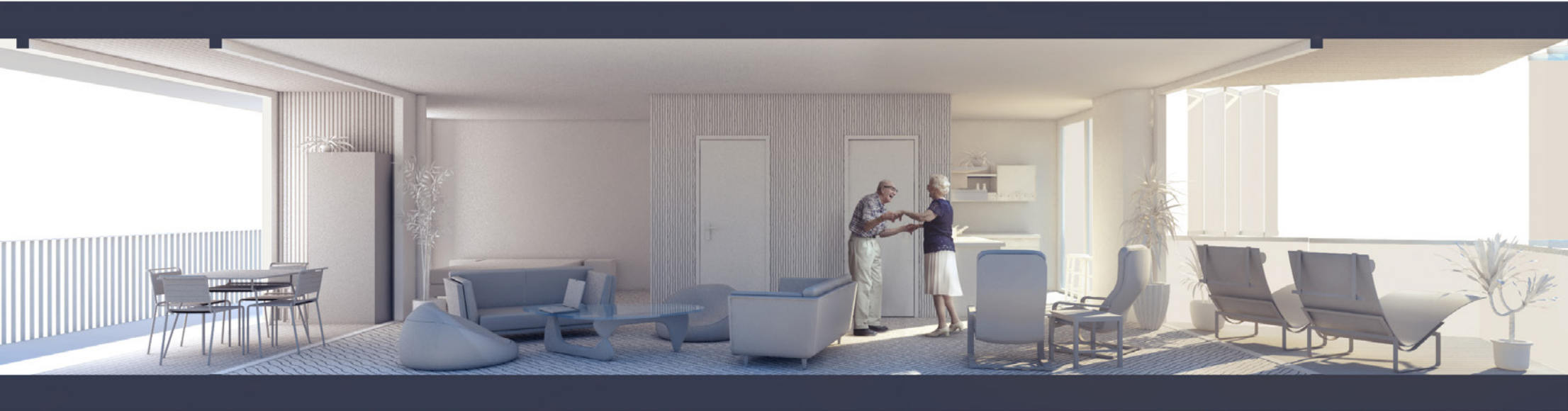
Construction details - AutoCAD



Headphone display fixture - Sketchup/Vray/Photoshop



Headphone display fixture in-situ



MERCI  
PLUS SUR DEMANDE